

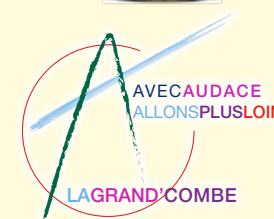
2018 : PROJETS & REALISATIONS EN MODE OLYMPIQUE...

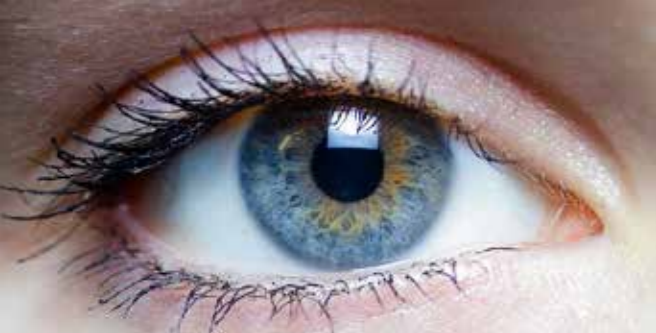


*Welcome,
Willkommen,
Bienvenue
au Cabaret de
Champclauson*



JOURNAL D'INFORMATIONS MUNICIPALES DE LA GRAND'COMBE





EN UN COUP D'OEIL

S O M M A I R E

EN UN COUP D'ŒIL p 2

EDITORIAL p 3

GRANDS CHANTIERS

La Maison de Santé p 4/5

Centre EPIDE / Vidéo Protection p 6/7

Centrale Photovoltaïque p 8/9

Pont G. Frêche / Les Boulevards ...p 10/11

RETOURS D'ACTUALITÉ p 12/13

A LA UNE / FOCUS p 14/17

EXPRESSIONS POLITIQUES p 18

AGENDA p 19

LES BOULEVARDS p 20

Service Population : bienvenue à Sandra Vernet et Chann Auvray



Evelyne Munos et Bruno Chazalette récompensés de la médaille vermeil du Travail (30 années de service public) font valoir leur droit à la retraite pour l'année 2018. Unanimement appréciés par la population et leurs collègues de travail, **Evelyne et Bruno** ont toujours fait preuve de constance dans les fonctions qu'ils ont occupées, privilégiant le dialogue, la qualité de l'accueil du public et trouvant la solution à chaque problème rencontré.

Sandra et Chann jusqu'alors salariées du centre social, ont rejoint l'équipe constituée de **Christophe Jean, Younès Sadaoui et Frédéric Soulier** à l'accueil.

« **Nous vivons un profond renouveau pour l'ensemble des personnels municipaux du fait de la mutualisation des moyens et des ressources humaines. Cependant, le service public doit demeurer irréprochable** » a précisé **Patrick Malavieille**.



L'agence des Cévennes d'Habitat du Gard inaugurée

Dans des locaux plus fonctionnels pour le personnel, accessibles et accueillants pour les usagers, totalisant une surface de 320 m², pour un coût de 565 000 €, l'agence des Cévennes a été inaugurée en février dernier, en présence du président d'Habitat du Gard **Denis Bouad** et du directeur général, **Stéphane Cabrié**.

Elle a pour mission la gestion des 1 971 logements

sur le nord du département, du Vigan à Barjac et de Génolhac à Montmirat.

La façade présente un bardage métallique sérigraphié reprenant l'esthétique de la place Jean Jaurès et de l'hôtel de ville.

L'agence des Cévennes emploie une trentaine d'agents sous la direction de **Serge Cabanis**.

O

« Le courage est une ressource qui ne s'épuise pas quand on s'en sert »

Les nombreux chantiers prévus en 2018 s'inscrivent dans l'intérêt de la commune et des Grand'Combiens.

La politique ambitieuse, conduite par la majorité municipale, est faite tout à la fois de projets structurels et d'actions de proximité.

A ceux qui regardent sans cesse l'insignifiant, je les invite à se mobiliser sur l'essentiel.

De nombreux projets sont sur la table :

- le pont **Georges Frêche** avec le début des travaux du dévoiement de l'avenue des Sports aux Salles-du-Gardon,
- l'**EPIDE** (Etablissement Pour l'Insertion Dans l'Emploi) dans les anciens locaux AFPA de Ribes,
- l'**aménagement du Centre Médico-Pédagogique** au 1^{er} étage du Centre de Loisirs Françoise Dolto,
- la **Maison de Santé pluri-professionnelle** construite sur l'esplanade Ferdinand Durand,
- l'**embellissement des boulevards Talabot et Callon**,
- le **Plan pluriannuel d'investissement d'Habitat du Gard**,
- le **parc photovoltaïque à Grand Baume**,
- le **projet de création d'une unité protégée à la Maison de Retraite Maurice Larguier**,

■ la mise en place d'un dispositif de vidéo protection.

Pour tous ces dossiers, nous avons besoin de l'Europe, de l'Etat, de la Région Occitanie, du département du Gard et d'Alès Agglomération. Comptez sur moi pour les solliciter et obtenir les crédits nécessaires pour mener à bien toutes ces réalisations.

Plus que jamais, nos communes ont besoin d'être soutenues pour mieux répondre aux aspirations légitimes de nos concitoyens. **A l'obscurantisme, à la peur et à la méfiance, ensemble préférons la réflexion, la pensée critique et l'action constructive.**

Avec le mouvement associatif de la ville, poursuivons notre engagement collectif. **La liberté, l'égalité et la fraternité doivent être portées chaque jour, avec courage, « cette ressource qui ne s'épuise pas quand on s'en sert ».**



Patrick Malavieille
Maire de La Grand'Combe
Vice-Président d'Alès Agglomération,
Vice-Président du Conseil Départemental du Gard

I

D



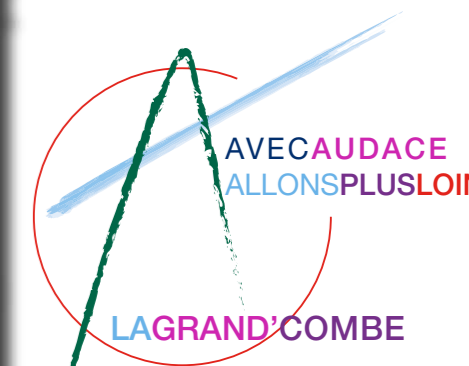
Les collégiens de Léo Larguier invités à débattre sur la laïcité

A l'initiative de la ville de La Grand'Combe en partenariat avec le conseil local de sécurité et de prévention de la délinquance, Avenir Jeunesse et le centre social, un débat animé par **Nicolas Cadène**, rapporteur de l'Observatoire de la Laïcité auprès du Premier Ministre a réuni, salle Marcel Pagnol, **les élèves des classes de 6^{ème} et de 4^{ème}** accompagnés par **Valérie Kroës**, principale du collège.

Ils ont été accueillis par le maire, **Patrick Malavieille**, **Isabelle Fardoux-Jouve**, conseillère départementale déléguée à la valorisation de l'égalité et de la laïcité et **Olivier Delcayrou**, sous-préfet d'Alès.

Nicolas Cadène a rappelé le principe de laïcité et son utilité au sein de la République, répondant avec précision aux nombreuses questions des élèves sur le port de signes religieux, la nourriture halal à la cantine ou encore les discriminations à l'embauche.

E



Hôtel de Ville
Square Mendès-France
30110 La Grand'Combe
Tél. : 04 66 54 68 68 - Fax : 04 66 54 68 69
mairie@lagrandcombe.fr - www.lagrandcombe.fr
Directeur de la publication : Patrick Malavieille
Rédaction : Gilles Vignes
Conception/Impression : Public Imprim 04 66 67 00 22
Crédit photos : Philippe Gilibert - Christophe Barbut - Gilles Vignes



DOSSIER

LES GRANDS CHANTIERS 2018

Malgré un contexte économique contraint, plusieurs chantiers vont rythmer l'année 2018. Attirer de nouvelles populations comme de nouvelles activités, cela exige un cadre urbain de qualité tirant le meilleur parti des atouts possibles sur le plan du cadre de vie, du paysage ou encore du patrimoine.

La Maison de Santé pluri-professionnelle Simone Veil...



Un espace de 2000 m² en centre-ville dédié à la santé pour 1,7 million HT d'investissement

Son inauguration est dans les starting-blocks et son ouverture prévue au printemps prochain. Rendue possible grâce à l'implication de l'**association des professionnels de santé du bassin des Cévennes** et des **partenaires financiers**, la nouvelle structure présente une charte d'engagement en quatre points :

- Elaborer des protocoles de soins
- Formaliser des réunions de concertation mensuelles pour les patients en difficulté thérapeutique ou sociale
- Faire des actions de prévention et de formation
- Proposer un logiciel pluri-professionnel commun favorisant la transmission des dossiers en toute sécurité.

Le terrain de 3000 m² attenant à l'esplanade Ferdinand Durand a été cédé gratuitement par la commune.

...Un bon remède à la disette médicale



Les précisions de Brigitte Bouzige, vice-présidente de la Fédération des maisons et pôles de santé : garantir un accès égalitaire aux soins
«Il est important de rappeler que les pôles de santé ne sont pas de simples regroupements de cabinets médicaux. Celui de La Grand'Combe répond aux exigences de l'ARS (Agence Régionale de Santé). Il est le fruit de la volonté des professionnels de santé de se coordonner entre eux pour une prise en charge optimale du patient».

Paroles d'élus

Patrick Malavieille : « Depuis la pose de la 1^{ère} pierre, le 22 décembre 2016, les efforts des différents partenaires n'ont cessé de décupler. Notre chance est d'avoir vu cette équipe de professionnels de santé s'emparer de ce problème récurrent. La suite logique a permis dans un même élan de concrétiser un beau projet médical intelligemment conçu que la population attendait avec un clin d'œil de l'architecte aux anciennes conceptions minières de la ville ».

Max Roustan : « L'Agglo d'Alès a pris le relais du Pays Grand'Combien dans la maîtrise d'ouvrage. Cela s'est fait tout naturellement dans un souci commun d'efficacité et dans l'intérêt du public. En effet, malgré la concurrence, nous devons sensibiliser les jeunes docteurs à s'installer sur le territoire ».

Denis Bouad : « à nous de faire en sorte, un peu partout dans notre département, de ne pas le plonger dans un désert médical. La maison de santé pluri-professionnelle de La Grand'Combe répond à cette attente ».

Hommage à Simone Veil

La maison de santé pluri-professionnelle portera le nom de cette femme d'Etat au parcours exceptionnel.



En 1974, ministre de la Santé sous Valéry Giscard d'Estaing, elle fait adopter la loi dépenalisant le recours par une femme à l'interruption volontaire de grossesse (IVG). Elle est la première présidente du Parlement Européen de 1979 à 1982.

De 1993 à 1995, ministre d'Etat, chargée des Affaires Sociales, de la Santé et de la Ville, elle siège ensuite au Conseil Constitutionnel de 1998 à 2007, avant d'être élue à l'Académie Française en 2008. Simone Veil reposera au Panthéon le 1er juillet prochain, un an après son décès, le 30 juin 2017, et sera la 5^{ème} femme à recevoir cet hommage suprême de la nation française.

Les partenaires financiers

Des fonds de l'Europe, de l'Etat, de la Région, du Département, de l'Agglo et de la Fondation Crédit Agricole ont permis le montage du dossier.



Quoi de neuf, docteur ?

L'établissement accueillera :

- 3 cabinets de médecins généralistes
- 5 cabinets d'infirmiers
- 1 cabinet d'orthophonie

- 1 cabinet de podologie
- 1 cabinet de sage-femme
- 1 interne des hôpitaux
- 1 laboratoire d'analyses médicales

- 2 cabinets de kinésithérapie
- 1 diététicienne
- 1 permanence de psychologue
- 1 espace de télé médecine.



LES GRANDS CHANTIERS 2018 suite

Le centre EPIDE à La Grand'Combe : 54 emplois créés Une solution d'insertion pour 150 jeunes éloignés de l'emploi

Le 20^{ème} centre EPIDE de France occupera les bâtiments désaffectés du centre AFPA. L'établissement offrira un dispositif d'insertion sociale et professionnelle pour **150 jeunes de 18 à 25 ans**, peu ou pas qualifiés et sans emploi.

Une surface totale de plus de 7000 m² de bâtiments entièrement rénovés et la création de 54 emplois directs

Les locaux de Ribes correspondent aux exigences du projet pédagogique de l'EPIDE porté par l'Agglomération. Situé à proximité d'Alès, l'EPIDE sera relié par une navette mise à disposition par le syndicat mixte des transports de l'agglomération. Il sera dès lors accessible aux jeunes des principales

villes de la zone de compétence du centre : Alès, Nîmes, Mende, Montpellier, Béziers, Narbonne, en proposant un accueil en internat.

Nathalie Hanet, directrice générale de l'EPIDE : « *Nous avons reçu un accueil très favorable dans le département du Gard, où deux collectivités, Alès Agglomération et Nîmes Métropole se sont mobilisées pour accueillir ce centre. Des arguments budgétaires ont motivé le choix par le conseil d'administration du projet situé à La Grand'Combe. Je me réjouis d'avancer avec la Ville et l'Agglo sur ce projet* ».



Les anciens locaux AFPA, place Jeanne d'Arc

L'intérêt commun plus fort que les divergences politiques

Tous les acteurs du territoire se sont mobilisés pour défendre l'implantation de l'EPIDE à La Grand'Combe : le président d'Alès Agglomération, **Max Roustan**, les députés de la précédente mandature, **Fabrice Verdier** et **William Dumas** relayés par **Annie Chapelier** et **Olivier Gaillard**, le sous-préfet d'Alès, **Olivier Delcayrou** et le maire de La Grand'Combe, **Patrick Malavieille** pour qui « *ce maillon supplémentaire s'ajoute à la chaîne des projets structurants portés par la municipalité et les acteurs du territoire* ».

Le calendrier

1^{er} semestre 2018

- Vente du terrain à l'Euro symbolique
- Dépôt du permis de construire

2^{ème} semestre 2018

- Lancement des travaux pour un montant de 5 M€

1^{er} trimestre 2020

- Livraison de l'EPIDE d'une capacité d'accueil de 150 places.

Qu'est-ce qu'un EPIDE ?

Un établissement pour l'insertion dans l'emploi propose un modèle de prise en charge particulièrement adapté aux jeunes présentant de lourdes difficultés d'insertion. Dispositif d'insertion exigeant, l'EPIDE accueille les volontaires en internat et leur propose un programme d'activités très dense dispensé dans un cadre d'inspiration militaire. Levés à 6h, les jeunes participent à des activités de formation, d'insertion, d'éducation à la citoyenneté de 8h à 19h. Des activités culturelles sont proposées jusqu'à 22h. Enfin, les volontaires bénéficient d'un accompagnement sanitaire et social.

Zoom sur la vidéo protection, un outil utile pour la sécurité des biens et des personnes



Annoncé lors de la cérémonie des vœux par Patrick Malavieille, l'installation d'un dispositif de vidéo protection est prévue dans le courant de l'année 2018.

Ce dossier discuté en conseil local de prévention de la délinquance et proposé par la majorité municipale s'inscrit comme un moyen essentiel de prévention des atteintes à l'ordre public et de lutte contre les auteurs d'infraction.

Une efficacité avérée comme moyen d'élucidation de crimes et délits

La vidéo protection constitue également un maillon de la prévention de certains types de délinquance ainsi qu'un moyen d'appui aux interventions des forces de sécurité sans pour autant se substituer au travail des gendarmes.

Le dispositif concernera après validation par les autorités compétentes différents points stratégiques du bourg-centre.





LES GRANDS CHANTIERS 2018 *suite*

La centrale photovoltaïque à Grand Baume :

L'implantation du futur site dédié aux énergies non polluantes représente une surface au sol de 7 hectares et demi (dont un peu moins de 3 hectares pour l'emprise du champ photovoltaïque) localisés sur des parcelles en friche, propriétés de l'Office National des Forêts (ONF).

Aucun cours d'eau (ruisseau ou écoulement de surface ou souterrain) ne traverse le site.

Préservation de la biodiversité

L'installation a pour unique vocation de produire de l'électricité en utilisant l'énergie solaire non polluante et contribue aux engagements du Grenelle de l'environnement.

Une production de 6600 MWH (mégawattheures) par an

Le parc sera constitué de **deux plateformes** en harmonie avec la topographie du site, composées de **746 tables** portant chacune **20 modules** d'une puissance totale de **4990 KWC (Kilowatt-crête)**, soit l'équivalent de plus de **2200 tonnes de CO2 qui ne pollueront pas l'atmosphère**.

Les modules utilisés par la centrale photovoltaïque de Grand Baume seront en silicium cristallin ne contenant aucune substance toxique.

Moyens de lutte contre les feux de forêts

Les interventions rapides des forces de sécurité n'en seront que plus facilitées avec notamment la création de deux citernes de 30 m³.



encourage les usagers à choisir des équipements économes en énergie.

Chaque foyer se situant sur le territoire des 73 communes de l'Agglo peut prétendre à une **subvention de 200 €** pour financer l'installation

d'un chauffe-eau solaire, un système solaire combiné ou des panneaux photovoltaïques. **Cette subvention est limitée à une par foyer et par an.**



Un projet d'énergies renouvelables d'intérêt général

La Grand'Combe a toujours participé à l'histoire énergétique de la France

Le dossier de déclaration du projet de Grand Baume a été instruit au titre du code de l'Environnement et validé par la préfecture du Gard, le 7 décembre 2017. Il s'inscrit dans le droit fil de la COP 21 en prenant part aux objectifs nationaux de réduction des émissions de gaz à effet de serre (loi de transition énergétique pour la croissance verte). Il présente :

- un site adapté pour ce type d'activité
- un terrain en friche impropre à toutes activités agropastorales ou agricoles
- un ensoleillement généreux
- un accès aisé tout en étant éloigné des zones habitées
- un raccordement électrique fonctionnel



Vue aérienne du futur site photovoltaïque de Grand Baume

Des retombées financières pour la collectivité.

Les installations de production d'électricité sont assujetties à :

- l'imposition forfaitaire sur les entreprises de réseaux (IFER) soit 7 000 € / MW (Mégawattheure)
- la contribution économique territoriale (CET)
- la taxe d'aménagement spécifique aux installations photovoltaïques égale à 10 € / mètre carré.

Sur les sommes dégagées s'applique en plus un taux d'imposition variant entre 1 et % selon le secteur concerné.

LES GRANDS CHANTIERS 2018 suite

Le pont Georges Frêche : trait d'union entre présent et avenir

Le top départ est lancé pour les travaux du nouveau pont sur le Gardon à la satisfaction des maires de Laval-Pradel, des Salles-du-Gardon et de La Grand'Combe, les trois communes impactées par la construction de l'ouvrage.

La solution de l'ouvrage mixte de type caisson métallique à trois travées d'une longueur de 115 mètres a été retenue et permettra la desserte du **Parc Régional d'Activités Economiques (PRAE) Humphry Davy** et ses 25 hectares qui se rempliront dès la construction de l'ouvrage achevée.



Des travaux d'un montant de 7,80 M€ HT financés à 50% par la Région et 50% par le Département.

De part et d'autre de l'ouvrage, deux carrefours vont être aménagés afin de garantir une circulation des véhicules dans toutes les directions.

Côté rive droite (Les Salles-du-Gardon), l'accès au pont depuis la Nationale 106 se fera au niveau du boulo-drome des Baumes par un rond-point à quatre branches orientant le trafic routier vers :

- **Le pôle mécanique - Alès - Nîmes**
- **Le PRAE Humphry Davy - La Grand'Combe - La Pise - Le Pradel - Génolhac**
- **L'Habitarelle**
- **Les Salles du Gardon - La Grand'Combe Centre - Mende**

La voie de circulation sur le pont classée route départementale, aura une largeur de chaussée de 7 mètres avec la réalisation d'un cheminement piéton.

Une nouvelle entrée de ville par La Pise et l'avenue Nelson Mandela.

Rive gauche (La Grand'Combe), la réalisation d'un carrefour permettra l'accès au PRAE, à la route menant à Malbosc et conduira à la nouvelle entrée de ville par la Pise et l'avenue Nelson Mandela. Classé également route départementale, cet axe routier sera entièrement repris et élargi et fera l'objet d'aménagements paysagers mais aussi d'une zone réservée à l'implantation d'activités commerciales et artisanales.



Paulin Talabot (1799-1885)

Ingénieur polytechnicien, grand capitaine d'industrie, Paulin Talabot a contribué à l'essor du chemin de fer en France et à l'étranger. Il fut également un

banquier important qui participa à la fondation du Crédit Lyonnais et de la Société Générale dont il sera le premier directeur et un homme politique, élu député sous Napoléon III. La compagnie minière de Rochebelle et des forges de Tamaris lui fait appel pour améliorer le transport du charbon entre Alès et le canal du Midi. Paulin Talabot opte pour le chemin de fer et participe à la création en 1836 de la Compagnie des Mines de La Grand'Combe et des chemins de fer du Gard.



Jules Callon (1815-1875)

Pierre-Jules Callon, professeur à l'école des Mines de Saint-Etienne de 1839 à 1845, fonde l'école des maîtres ouvriers mineurs d'Alès et prend la

direction des mines de La Grand'Combe, la plus importante du midi de la France. Peu d'affaires concernant l'exploitation minière n'eurent l'assentiment de Callon, tant sa connaissance profonde qu'il avait de la mine lui faisait appliquer les solutions les plus simples et les mieux appropriées aux problèmes.

L'embellissement des boulevards Callon et Talabot une nouvelle vitrine pour l'entrée de ville



Les boulevards Jules Callon et Paulin Talabot vont changer d'aspect en cours d'année. Cet axe très fréquenté du centre-ville qui s'étend sur plus de 600 mètres depuis la gare SNCF jusqu'au square Baptiste Marcet va bénéficier d'un complet relooking.

Tout sera prévu pour un chantier serein.

Les espaces publics seront entièrement requalifiés : aires de stationnement, chaussée, trottoirs, éclairage public, espaces verts, mobilier urbain, sanisette, abri-bus, sans oublier la mise en valeur du rond-point d'entrée de ville, au débouché du pont Germain Soustelle. Il s'agira également de rénover les réseaux humides, d'enfouir les réseaux secs, de préparer l'arrivée de la fibre optique avec la pose de gaines et de refaire entièrement le revêtement des boulevards.

Les habitants, les riverains, les établissements scolaires, les commerçants, la SNCF, NTecC et les forces de sécurité et de secours invités seront invités à donner leur avis.

Les différentes réunions de concertation débuteront dès avril. A travers cette nouvelle forme de rencontres participatives, rien ne sera éludé : la Ville souhaite que ce chantier de plusieurs mois soit le moins perturbant possible pour l'ensemble des usagers.

Planning des travaux

L'opération sera réalisée sur 2 exercices budgétaires, 2018 et 2019

Coût des aménagements : 1 500 000 € subventionnés à hauteur de 80 %

Avril : réunions de concertation

Mai : comptes rendus des rencontres

Juin : présentation du projet

Septembre – Octobre : démarrage des travaux

Le Cévenol sur de bons rails ?

Le projet de réforme de la SNCF mettrait-il en danger le « Cévenol »

La Région Occitanie a repris l'exploitation de la ligne Clermont-Ferrand - Nîmes depuis le 1^{er} janvier dernier. En contrepartie, l'Etat s'est engagé à financer le renouvellement du matériel roulant en achetant 3 rames neuves pour 30 M€. En outre, le Contrat de Plan Etat-Région devrait pérenniser cette ligne en engageant au total 43 M€ sur les infrastructures.



RETOUR D'ACTUALITES



Aménagements de l'avenue M. Feydédié la sécurité est notre priorité

L'avenue Marcel Feydédié est l'artère principale de Trescol, qui relie le centre-ville aux quartiers de La Levade, Champclauson et l'aérodrome. Cet axe routier est très fréquenté par les automobilistes mais également par les piétons.

Concomitant sur plus de 500 mètres avec la route départementale D 286, son tracé en ligne droite favorisait les excès de vitesse : une dangerosité accrue par la présence toute proche des écoles Florian et Victor Hugo.

Une vitesse désormais limitée à 30 km/h

A la demande des usagers et riverains, la municipalité a entrepris d'importants travaux qui garantissent la sécurité sur l'ensemble du tronçon, suivis de près par le premier adjoint, Joseph Pérez et Christian Brun, adjoint au Maire en charge du cadre de vie et de la proximité ainsi que les élus du quartier. La chaussée a été rétrécie par la réalisation de 6 chicanes à hauteur desquelles la circulation devient alternée.

Des travaux d'un montant de 75 000 €

Les trottoirs élargis et les places de stationnement réaménagées alternent avec la présence d'espaces verts pour un meilleur environnement (en 2013, la commune avait entièrement repris l'éclairage public).

Selon la réglementation des marchés publics, l'entreprise LTP est intervenue pour le compte de la Ville et l'entreprise Giraud en charge du nouveau bitume, pour celui du Conseil Départemental. Une signalisation horizontale et verticale complète le dispositif de sécurité.



Modification du sens de circulation

Suite aux aménagements, les rues du Passage et Courte passent en sens unique descendant depuis l'avenue Marcel Feydédié jusqu'à la rue Hyppolite Platon.

L'extension du cimetière de Champclauson

Le cimetière de Champclauson, comptant plus de 600 concessions, devenu trop exigu dans son mur d'enceinte nécessitait un agrandissement. C'est pourquoi, la municipalité s'est portée propriétaire de 1400 m² de parcelles attenantes auprès de l'Office National des Forêts (ONF).

La première phase des travaux a consisté à démolir d'anciens garages appartenant à des particuliers. Il est procédé actuellement au terrassement et au nivellement du terrain avant la pose de la clôture.

Si l'entretien des sépultures demeure du domaine du privé, les agents municipaux ont pour mission de nettoyer les allées, les pourtours des tombes, les monuments aux Morts et le jardin du Souvenir (columbarium) et le maire de rappeler « les familles sont particulièrement sensibles à la propreté des cimetières ».

L'utilisation des pesticides prohibée
Dans le cadre de la loi de transition énergétique pour la croissance verte, l'entretien des cimetières comme des espaces verts nécessite l'emploi de produits biologiques et phytosanitaires.

Reprise des sépultures en état d'abandon
Dans le respect de la législation funéraire, la commune s'est engagée dans un programme de réhabilitation des sépultures réputées en état d'abandon et signalées par un avis municipal.
Il incombe aux familles concernées de les préserver et les remettre en état. Faute de quoi, la commune est en droit de reprendre les concessions abandonnées.



Fidèle à ses engagements, Habitat du Gard poursuit les travaux de rénovation de son parc immobilier conformément à son plan patrimonial.

Haendel

Les 25 logements de la résidence ont connu un complet relookage pour un montant de 1,2 M € de travaux soit 50 000 € investis par appartement.

Cet important chantier a été réalisé grâce à une opération-tiroir (relogement provisoire des locataires le temps des travaux) avec une prise en charge du déménagement et une indemnité couvrant les frais induits. Les performances énergétiques pour faire baisser les consommations de fluides de près de 40 % ont été rendues possibles par l'isolation thermique des façades, l'étanchéité et l'isolation des toitures.



Haendel, Mozart, Bach : un concerto de travaux

Enfin, la sécurité n'a pas été oubliée par le remplacement des garde-corps et la mise en place d'une vidéophonie dotée d'un système d'éclairage LED et détection de présence contrôlant l'accès à l'immeuble. (Illustration : immeuble le Haendel)

Mozart

Dans cette résidence, ce sont 44 logements qui vont être réhabilités entre mars 2018 et octobre 2019, pour un coût de 1,7 €.



Les Tuileries

La rénovation des 50 logements est prévue d'ici 2019 après concertation des locataires.

Bach

Afin de réduire le taux de vacance, Habitat du Gard a prévu la démolition des 36 logements composant l'immeuble.

Les chantiers lancés en 2017 en voie d'achèvement

- Réfection des façades des 13 logements de la gendarmerie
- Rénovation des salles-de-bain des 60 logements de la rue Frédéric Mistral à Trescol
- Réfection des toitures terrasses des immeubles Wagner, Gounod et Pervenches

La Ville prendra en charge l'aménagement des espaces publics intermédiaires des cités des Pelouses, l'opération de réhabilitation des 100 logements achevée. Dans le courant de l'année, un bureau d'étude mandaté par la municipalité étudiera le projet de lotissement sur l'emprise foncière libérée par la démolition des immeubles de l'Arboux 60.



Lors de sa venue pour l'inauguration de l'agence des Cévennes, Denis Bouad, Président d'Habitat du Gard, a fait part de son opposition à la loi de Finances du Gouvernement Macron.

Celle-ci prévoit en effet la baisse des allocations personnalisées de logement (APL) contre une baisse des loyers, mesure qui s'ajoute à l'augmentation du taux de TVA passant de 5,5 à 10 %.

Soit au final, 8 M € de recettes en moins pour 2018 pour l'entretien du patrimoine et la construction de nouveaux logements dans tout le département.

Les élus en pleine préparation du budget 2018



Les élus grand'combiens solidaires des avocats du barreau d'Alès



Lors de la séance du conseil municipal du 22 janvier, les élus ont adopté à l'unanimité un vœu en soutien aux avocats du barreau d'Alès mobilisés contre le danger de déclassement de l'actuel tribunal de Grande Instance d'Alès, et cela dans le cadre de la future organisation des

tribunaux de première instance du Gard.

Cette décision viderait l'établissement judiciaire de la majeure partie de ses compétences, rendant la justice encore plus difficile d'accès.

Les élus de La Grand'Combe demandent au Gouvernement le maintien d'un tribunal de plein exercice.

Pas de vague pour le barrage de Sainte-Cécile



Le Département, l'Etat et l'Agglo ont tranché sur la solution adoptée pour la sauvegarde de l'ouvrage en cas de fortes crues. Construit en 1967, le barrage écrêteur de Sainte-Cécile d'Andorge sera équipé d'un **déversoir central en béton** préconisé par le Département en lien avec le Smage des Gardons.

Coût de l'opération : 13 M €

« Ce déverseur central, c'est un peu comme un toboggan posé à l'amont et à l'aval qui permettra l'eau de passer par-dessus le barrage sans risque de le faire effondrer » a précisé le sous-préfet d'Alès, **Olivier Delcayrou**.

3 questions / 3 réponses avec Nicolas Casado, Adjoint au Maire en charge des Finances



Quelles sont les grandes priorités du budget 2018 ?

La municipalité a fait le choix depuis 2016 de ne pas emprunter pour réaliser les travaux sur les recettes directes. La baisse de la dette nous autorise le lancement des grands chantiers qui vont rythmer la fin du mandat tout en maintenant nos efforts sur les travaux de proximité et l'entretien des espaces et bâtiments publics.

Pour la préparation du budget 2018, la difficile équation pour les élus locaux est de faire face à la baisse des ressources tout en garantissant des services de qualité à la population. Malgré le contexte financier, de plus en plus contraint, nous ne baissons pas les bras et faisons du maintien des investissements, un enjeu majeur afin de dynamiser la collectivité tout en maîtrisant le recours à l'emprunt.

Comment allez-vous parvenir à l'équilibre entre baisse des ressources et dépenses contraintes ?

Il y a pour la commune des dépenses obligatoires de par la loi (paiement des salaires, remboursement des emprunts). D'autres dépenses ne sont pas obligatoires mais demeurent essentielles au bon fonctionnement de la collectivité, comme les fournitures administratives, les dépenses d'énergie ou encore, l'entretien de nos écoles. Enfin, lorsque la sécurité des administrés est en jeu, là aussi, la ville se doit d'intervenir.

Alors pour parvenir à l'équilibre budgétaire, il a fallu dégager les dépenses de fonctionnement de tout leur superflu pour s'en tenir à l'essentiel (gestion au mieux des denrées et fournitures, photocopies...). Dans le domaine de l'énergie, nous allons faire preuve d'une plus grande rigueur. **Joseph Pérez travaille sur une opération d'envergure visant à réduire la consommation des 1 500 points lumineux que compte la ville** et recourir à des énergies propres avec le parc photovoltaïque de Grand Baume.

Enfin, les départs à la retraite de plusieurs agents permettent de mutualiser les dépenses de personnel.

Que représente pour l'adjoint aux Finances que vous êtes, une bonne gestion municipale ?

Une bonne gestion municipale c'est maîtriser les coûts, poursuivre le désendettement et être solidaire en n'augmentant pas la fiscalité.

Les budgets grand'combiens, c'est un ¼ de siècle sans augmentation d'impôts.

Il est important de veiller à la proximité mais l' élu qui ne se projetterait pas vers l'avenir commettrait une grave erreur : la maison de santé pluri-professionnelle, l'Epide, le pont Georges Frêche, les boulevards Callon et Talabot ou encore le choix d'intégrer Alès Agglomération, voilà des engagements forts et de nouveaux leviers d'investissement au service du développement local.

Aujourd'hui, nous n'en mesurons pas les retombées, mais demain... **Une bonne gestion municipale, ce n'est pas se contenter de l'acquis, c'est une gestion faite pour demain, pour nos enfants et ceux qui viendront après nous.**



2018 : année du 100^{ème} anniversaire de l'armistice du 11 novembre 1918

La municipalité sous la houlette de **André Alberola**, conseiller municipal délégué au Protocole et au Monde Combattant prépare d'ores et déjà la célébration de **la fin de la Grande Guerre** avec un cérémonial tout particulier. **Une prochaine rencontre avec les chefs des différents établissements scolaires de la ville, les associations d'anciens combattants, les forces de l'ordre et de sécurité et les responsables associatifs** intéressés par l'évènement définira les grands thèmes des manifestations qui clôtureront le cycle mémoriel : les dernières batailles, la signature de l'armistice, la construction de la paix et l'après 1918.

Enquête INSEE sur le cadre de vie et la sécurité



L'Institut national de la statistique et des études économiques (INSEE) en partenariat avec l'Observatoire national de la délinquance et des réponses pénales (ONDRP) réalise depuis le 1^{er} février et jusqu'au 30 avril, une enquête sur le thème du cadre de vie et la sécurité.

Quelques foyers seront sollicités à l'échelon local par un enquêteur de l'Insee, chargé de les interroger. **Il sera muni d'une carte officielle l'accréditant.** Nous vous demandons de lui réserver le meilleur accueil.



Ma mutuelle de village offre une complémentaire santé de qualité en fonction de vos besoins



Pas de mutuelle, moins de soins ! Refusant ce principe, la municipalité a lancé l'opération « une mutuelle pour tous ». Le principe est simple : regrouper les demandes des administrés pour négocier des tarifs avantageux. A ce jour, **49 contrats** ont été souscrits et **72 personnes**

bénéficient de la couverture mutualiste après un entretien ciblant au mieux leurs besoins en matière de remboursement de soins.



L'école Florian conserve sa 3^{ème} classe

La mobilisation des parents, enseignants, personnels et élus pour le maintien de toutes les classes de la maternelle de Trescol à la rentrée prochaine a payé.

Intervenant auprès du député **Olivier Gaillard** et de la direction académique des services de l'éducation nationale (DASEN), **Patrick Malavieille** a rappelé que « l'établissement se situant en zone d'éducation prioritaire (ZEP), on ne devrait pas avoir une approche comptable et financière de l'affaire. L'éducation des enfants n'a pas de prix même si elle a un coût ».

Pour un environnement préservé, je respecte les jours de collecte



Depuis décembre de l'année dernière, Alès Agglomération fait évoluer les jours de ramassage des ordures ménagères **bacs à couvercle vert** et sélectives **bacs à couvercle jaune**. Collecte des **bacs à couvercle vert** : **LUNDI + JEUDI**

Collecte des **bacs à couvercle jaune** : **MERCREDI**
Pour tout renseignement : www.alescevennes.fr
N° vert : 0800 540 540

Ramassage des encombrants

Mars : lundi 5 – lundi 12 – lundi 19 – lundi 26
Avril : mardi 3 – lundi 9 – lundi 16 – lundi 23 – lundi 30
Mai : Lundi 7 – Lundi 14 – Mardi 22 – Lundi 28
Juin : Lundi 4 – Lundi 11 – Lundi 18 – Lundi 25

Déchetterie de l'Habitarelle

Service gratuit pour les habitants d'Alès Agglomération dans les **9 déchetteries** de son territoire.
Ouverture : du lundi au samedi : 8h – 12h / 14h – 17h
Fermeture : les dimanches et jours fériés.
Tel : 04 66 54 86 02
Accès réservé aux particuliers – interdit aux véhicules supérieurs à 3,5 T et aux professionnels.
Apports limités à 1m3/jour et par déchetterie.

Une tarification pour le prêt de la salle Marcel Pagnol

Depuis le 1^{er} janvier, la gestion de la salle emblématique du centre-ville revient dans l'escarcelle de la ville. Afin de proposer un règlement de bonne utilisation de l'espace public, une grille tarifaire concernant sa réservation a été adoptée à l'unanimité lors du dernier conseil municipal.

- **Associations de La Grand'Combe** : **Gratuité** si la manifestation est libre de tous droits d'entrée.
- **Associations extérieures à La Grand'Combe** : **100 €**.

Pour toutes autres manifestations entraînant des recettes :
■ **50 €** pour 1 jour d'utilisation
■ **25 €** par jour supplémentaire
■ **20 €** pour frais de ménage

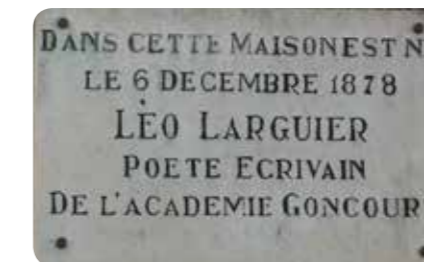
Enfin, **une caution de 200 €** sera demandée à la signature de la convention de prêt.

La demande de prêt pour l'organisation de manifestations à but humanitaire fera l'objet d'une étude particulière.

2018 : 140^{ème} anniversaire de la naissance du poète Léo Larguier



Léo Larguier



Plaque apposée sur la maison natale au 3, rue de la République

Un hommage sera rendu au novelliste et critique littéraire naît à La Grand'Combe, le 6 décembre 1878 et mort à Paris en 1950.

Le peintre Cézanne lui rend visite au 3, rue de la République

C'est lors de son service militaire à Aix-en-Provence que Léo Larguier se lie d'amitié avec le peintre impressionniste. Celui-ci lui rend visite à La Grand'Combe alors que le poète s'apprête à rejoindre Paris où il s'inscrit à Sciences-Po. Abandonnant très vite ses études, il se consacre entièrement à la littérature et devient l'historien de Saint-Germain-des-Prés, au côté de son voisin de palier, **Guillaume Apollinaire**.

C'est cette vie bien remplie que relatera **Alain Artus**, auteur d'une biographie de Léo Larguier, lors d'une conférence dans le cadre de la 13^{ème} édition de Charbon Ardent et des fêtes de Sainte Barbe, à laquelle s'associera l'éditeur **Bernard Malzac**.

Festival de la Bande Dessinée aux Portes des Cévennes. Monstres et créatures se sont invités à La Grand'Combe



28 auteurs présents, dédicaces, animations, expo, jeux vidéo et rencontres se sont succédés lors de la seconde édition en février dernier.

Un succès populaire qui s'ancre de stand en stand auprès du grand public, grâce à l'implication de **Valérie** et **Philippe Gilabert**, **Alain Janolle**, auteur de l'affiche 2018, les auteurs **Alain Genot** et **Laurent Sieurac** et l'ensemble des bénévoles de la manifestation qui s'est tenue dans la salle polyvalente Denis Aigon.

EXPRESSIONS DES GROUPES POLITIQUES

Elus Communistes et Républicains

Entre une Gauche à l'échelon national qui se cherche et une Droite qui se perd, un système capitaliste qui creuse les inégalités, entre une concentration des richesses qui n'a jamais été aussi puissante et la baisse des dotations d'Etat, les élus locaux toujours en première ligne, conduisent au quotidien, une politique qui gère au mieux les finances publiques et les intérêts de leurs administrés.

Le citoyen communal est en effet le premier à demander des comptes au maire sur sa rue qui attend une réfection, l'amélioration d'un équipement qui a mal vieilli ou encore une subvention qui a diminué, en n'oubliant pas de mettre sa voix dans la balance en prévision des futures échéances électorales.

Face à cette conjoncture une certaine idée de ce qui nous lie et nous relie est en cours de s'éteindre. Depuis 2014, près de 15 000 corps de femmes et d'enfants, d'hommes de tous les âges, gisent au fond de la Méditerranée en voulant fuir leur pays en guerre, la misère et la terreur.

Toutes les idées sont bonnes dès lors qu'il s'agit de sauver des êtres humains. C'est pourquoi, et en fonction de nos modestes moyens, la municipalité s'est engagée dans l'accueil et la prise en charge d'une famille syrienne (logement, éducation, santé, démarches administratives...). Ferial, la maman et ses deux filles, Nour et Batoul ont erré de villes en villes afin d'échapper aux bombardements, aux violences et à la mort.

Comment rester insensibles à de tels drames ?

Plus que jamais, il nous faut user de mots généreux, être attentifs et rappeler que les Droits de l'Homme ne sont pas à échanger contre des lobbies financiers ou des contrats mirifiques.

Annie ARCANGIOLI
Claude BAUDUCCO
Nicolas CASADO
Pascale EUGENE
Michèle JAUZIN
Youssef MAHOUCHE
Patrick MALAVIEILLE
Sophie MILLOT
André SERRANO

Elus Socialistes et Apparentés

Il y a un an déjà, La Grand'Combe entrait de plein pied dans Alès Agglo composée de 73 communes. Dans cette nouvelle collectivité, les cinq élus municipaux délégués portent avec conviction nos intérêts dans diverses commissions.

De réunions en rencontres, nous pouvons dire que le résultat est plutôt positif. Notre commune est écoutée, respectée. Elle contribue à la mise en place de projets structurants : la maison médicale, l'EPIDE, mais aussi dans des domaines inattendus comme le développement économique et les nouvelles technologies, sans oublier une certaine continuité dans la mise en valeur du patrimoine minier ou dans d'autres secteurs. Prospérer dans cette nouvelle structure, telle est notre volonté en veillant aussi, au développement économique et urbain de notre cité et au bien-être des Grand'Combiens. Cependant, autant certains indicateurs de la fusion avec l'agglomération nous permettent d'avoir un peu d'optimisme, autant les annonces du Gouvernement, comme la stabilisation de la baisse des dotations ou la limitation des dépenses de fonctionnement pour les communes, nous inquiètent. Obligés de céder sous la contrainte des règles imposées par l'Etat, nous aborderons cependant le débat d'orientation budgétaire de façon offensive afin de préparer un budget municipal volontaire, ambitieux, innovateur pour l'avenir.

Vous pourrez compter sur le groupe socialiste et apparenté pour défendre les intérêts de la commune et avec la majorité municipale pour affirmer avec force la poursuite de ses engagements et présenter les moyens de financer les projets et politiques publics mis en place.

Prosper de Crébillon disait « Le succès est toujours un enfant de l'audace. » Alors portons l'avenir de notre commune avec audace et allons plus loin.

Aziza BEDJAOUI
André BRUN
Didier DART
Martine FERNANDEZ
Norbert JOUVERT
Karine MONTENEZ
Joseph PEREZ
Marie-Line PORTALEZ
Marie-Claude SOUSTELLE

Elus de la Société Civile

Aux deux tiers du mandat, l'équipe municipale continue d'avancer malgré une conjoncture économique difficile. L'Etat ne se contente pas de geler ses dotations, il les baisse provoquant un redoutable coup de ciseau entre la diminution des ressources locales et l'augmentation des charges. Avec ces orientations, c'est l'avenir des services publics locaux et leurs missions qui sont mis à mal. Pour autant, et avec notre maire Patrick Malavielle, nous ne baissons pas les bras et nous faisons du maintien des investissements sans pression fiscale supplémentaire, un enjeu majeur pour notre ville et ses habitants. Il en est des grands chantiers qui sortiront de terre en 2018 dont l'Epide, le pont Georges Frèche, la requalification des boulevards ou le parc photovoltaïque de Grand Baume.

Dans un monde qui n'est hélas conduit que par la compétitivité, il est vital de renforcer l'attractivité de notre territoire en améliorant sa qualité de vie et en développant ses emplois.

Plus que jamais, les élus que nous sommes, devons être à l'écoute de la population, des plus jeunes aux plus anciens, de celles et ceux qui s'impliquent pour le bien commun et nous adapter à l'évolution des mentalités et des comportements. Nous devons observer la rigueur nécessaire pour réaliser des économies sur les dépenses de fonctionnement et ne pas obérer l'avenir.

Alors non, nous ne céderons pas au pessimisme. Bien au contraire, nous irons de l'avant afin de miser sur un destin commun.

André ALBEROLA
Christian BRUN
Anne-Claire DUMAS
Allain FAURE
Mireille GINEYS

Groupe Elus Indépendants

Nous siégeons au conseil municipal en tant que groupe indépendant. Sans étiquette politique, nous souhaitons travailler pour notre ville en toute sérénité et éventuellement pouvoir présenter nos idées, nos réflexions dans le bon sens des choses.

Jean-Louis CHAPUS
Colette IRLLES
Rosemonde JOUVE

Elus Union pour le Nouveau

M. Malavielle reprend à son compte nos propositions et démontre aujourd'hui que les projets que portait l'opposition grand'combienne étaient les bons : l'Agglo d'Alès à qui La Grand'Combe doit maintenant l'implantation de l'EPIDE à Ribes qui amènera une cinquantaine d'emplois à temps plein, la maison de santé pluridisciplinaire tant attendue, la vidéo-protection pour une meilleure sécurité. Sur ces trois projets, la municipalité a fait perdre une dizaine d'années à La Grand'Combe. Mais la vie continue et aujourd'hui, comme toujours, notre groupe reste une force de propositions dans l'intérêt général et met toute son énergie pour rester vigilant sur tous les dossiers municipaux et à l'écoute de tous les administrés.

Colette ANDRE-MARTIN
Ludovic BOUIX
Mohamed NOUI

Le groupe L. Bouix se divise

Trois élus de « l'Union pour le Nouveau » présidée par Ludovic Bouix, Rosemonde Jouve, Colette Irlles et Jean-Louis Chapus ont décidé de constituer un groupe indépendant afin de travailler en toute sérénité. Conformément au règlement intérieur du conseil municipal, une expression politique leur est dorénavant réservée dans ses colonnes.



T'AS LE BONJOUR DU PRINTEMPS • LES RENDEZ-VOUS

MARS

Vendredi 16 - Samedi 17
Cabaret de Champclauson : Cirque, Musique et autres curiosités sous chapiteau - Repas - Spectacle

Lundi 19
Commémoration du « Cessez le feu en Algérie »
Monument aux Morts - Place J. Jaurès
Conseil Municipal - Débat d'orientation budgétaire

AVRIL

Lundi 9
Conseil Municipal – Vote du Budget
Dimanche 29
Vide Grenier et 29^{èmes} Floralies
Place Jean Jaurès

MAI

Vendredi 4
9^{ème} Tremplin Grand'Combien de la Chanson - salle Marcel Pagnol
Mardi 8
Commémoration de la Victoire des Alliés sur l'Allemagne nazie - Monument aux Morts - Place Jean Jaurès
Festivités « Faites le 8 Mai »
Place Jean Jaurès
Concert gratuit Vassili Amaury

JUIN

Lundi 18
Cérémonie de l'Appel du 18 Juin 1940
Monument aux Morts
Place Jean Jaurès
Conseil Municipal

Judi 21 Fête de la Musique
Place Jean Jaurès

JUILLET

Samedi 7
Festival de la Jeunesse



Chronique de la Cévenne gardoise
Le romancier Gérard Teissier signe son 6^{ème} ouvrage intitulé « les trains sans retour ». Ce nouveau roman paru chez GT-Edition s'attarde sur ce qui restera le drame inexpiable du 20^{ème} siècle, la Shoah, lequel maille de ses larmes, les pages du livre.

Cabaret de Champclauson : levée de rideau les 16 et 17 Mars
Le cabaret de Champclauson est issu des forces vives du Pays Grand'Combien, les Lendemains, CirkVost, Cirque Isidore,



la Fée Nadou et Sauce Cévennes, sans oublier le cirque Ozigno. Au programme de cette 6^{ème} édition, du trapèze fixe et volant, de l'équilibrisme, de la voltige aérienne, de la barre fixe, du fil mou et de la bascule – marteau, le tout dans un décor des années folles.

Séance scolaire, le mardi 13 mars à 15h00
Avec LA(cie)SID et leur spectacle cirque et musique « l'ironie d'un saut » produit par la Compagnie 2r2c
www.laciesid.com
www.facebook.com/ciesid

Cabaret de Champclauson
Infos : 06 24 55 87 25 – 06 62 44 80 73
cabaretandco@gmail.com

LA GRAND'COMBE



Dessine-moi les boulevards

**ACTEUR DE MA COMMUNE,
JE PARTICIPE À L'EMBELLISSEMENT
DES BOULEVARDS CALLON ET TALABOT**

En ligne sur www.lagrandcombe.fr
à l'Hôtel de Ville (urne à disposition)

